

No.128
2024.5

北いぶき



水稲の播種作業に勤しむ田坂 剛さん（沼田地区・沼田中部）

Contents

● 第21回 北いぶき農業協同組合 通常総代会	2	● 女性部沼田支部寿会 通常総会	11
● 黒田組合長挨拶のあらまし	3	● 女性部秩父別支部『タオルとリングプル寄贈』	11
● 令和6年度春季 農事組合別組合員との懇談会	4	● 令和6年度 新採用職員紹介	12
● 第1回 現地研修会	5	● 北海道農協職員資格認定試験合格者	13
● 北空知学校給食贈呈式	5	● 職員動態	13
● 北いぶき大豆生産組合 通常総会	6	● 空知農業改良普及センター北空知支所 人事異動	15
● 北いぶき花卉蔬菜振興協議会 通常総会	6	● 令和6年度 空知農業改良普及センター北空知支所 活動体制	15
● 絆 ～THE YOUTH FACE～	7	● JA北いぶき経営組織機構図	16
● 理事会報告	8	● JA共済	18
● 妹背牛町水稲直播研究会 通常総会	10	● 貯金課	21
● 北いぶき妹背牛年金友の会 通常総会	10	● PHOTOだより	22

ホームページ <http://www.ja-kitaibuki.or.jp/>

JA北いぶき

検索



ホームページ、
Instagramでも
情報を発信しています
ぜひご覧ください！

JA_KITAIBUKI



第二十一回 北いぶき農業協同組合 通常総代会

四月十一日、第

二十一回となる北いぶき農業協同組合通常総代会を本所三階大ホールにて開催致しました。総代会日現在二四名の総代に対し、本人出席二二七名、代理人出席が一名、書面議決者七三名を合わせ出席率は八二%となり開会致しました。

先人の功績を偲び黙祷を捧げた後、黒田組合長の開会挨拶、その後、議長には藤原重己さん（妹背牛）を選出し議事が進められました。

決算報告の後、決議事項として、令和五年度事業報告、令和六年度事業計画の設定や定款の一部変更など、予定していた全七議案が可決承認されました。



議長を務められた藤原重己さん

事業計画では、将来にわたり主食用米として評価を頂ける産地として、水田水張面積を維持し、米の一元集荷により、有利販売を目指すの集荷奨励対策の実施、全戸を対象とした土壌診断を実施し、肥料コストの低減、施肥量の最適化をはかり、品質、収量の向上を目指す取り組みを行います。

総代会における意見

第八次農協中期経営画の中で総代定数について、検討するとなっていますが、各地区の総代の定数

は適当なのか伺いたい。

女性総代の選出についても検討されると思いますが、総代会の時期は繁忙期のため、組合員一戸に二名が選出されると大変だと思えますので、これらも踏まえ総代定数を検討して頂きたい。

■回答

総代数については、一地区から八三名の同数を定数とさせて頂いておりますが、組合数も減少しておりますので、理事会で十分検討させて頂き、皆様にお諮りさせて頂きたいと考えています。



黒田組合長挨拶のあらまし

昨年度の営農を振り返りますと、春先は融雪が早く進み、耕起作業、播種作業は順調に進みました。五月下旬から六月上旬に低温となり初期生育が少し停滞した時期がありました。七月から八月は好天に恵まれ、収穫を期待できる状況となりました。八月中旬に強雨、強風により、倒伏水田がみられ、八月は登熟期の異常な高温があり品質面が心配されましたが、水稲作況指数は「一〇二」と豊作基調であったものの、たんぱく値は高い傾向となり、実感としては少し残念な結果となりました。

ブロッコリーは大幅に減収し、大豆、ビートも高温の影響を受け品質低下がみられましたが、米価の回復や皆様の減収を食い止める努力もあり、一〇七億円の農畜産物販売支払高をあげることに出来ました。皆様の努力に敬意と感謝を申し上げます。

信用共済事業は計画通り、購買事業は若干計画を下回りましたが、販売事業が堅調に推移したことにより、決算は税引前当

期利益三億五五二万円を計上することが出来ました。剰余金処分案は出資配当金二六五万円、事業分量配当金一億二八四九万円の提案をさせて頂きます。組合員をはじめ、利用頂きました皆様に感謝を申し上げます。

地域農業振興計画では地域全圃場における土壌診断事業をはじめとする地域農業の発展に向けた事業を推進していく所存です。

世界では紛争が収まらず、気候の変動による国内の食料安全保障が危惧されています。資材高騰、人手不足、農業情勢の厳しさは増しています。今こそ担い手が農協事業に結集することが、農村、農業を守ることにつながると考えています。



出席された総代の皆さんへ開会挨拶をする JA 黒田組合長



妹背牛地区受付



秩父別地区受付



沼田地区受付

令和六年度春季 農事組合別 組合員との 懇談会

三月二十八日、二十九日、三十日に各地区農事組合別の懇談会を開催しました。

四月十一日開催予定の第二十一回通常総代会に関する事項について、また、うるち米を巡る情勢や令和六年産「生産の目安」、職員にかかる農業への副業制度導入に係る説明など、多岐にわたり説明・報告をさせて頂きました。

出席された皆様からは貴重なお意見やご質問、ご要望を頂きました。



妹背牛地区



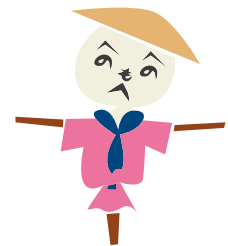
沼田地区



秩父別地区



那須 正利さん (秩父別地区・穂栄)





妹背牛地区



秩父別地区



沼田地区

第一回 現地研修会

三月十三日妹背牛地区、三月十五日沼田地区、三月十八日秩父別地区にて第二回現地研修会を開催しました。

普及センターより、水稻に関して融雪から代かきまでの圃場準備について、苗床準備から播種作業までの種子の取り扱いについて、また、疑似紋枯症対策について説明されました。畑作に関しては、秋まき小麦の生育状況、管

理作業、病害虫対策等について説明されました。

その他、JAより、私費工事の取りまとめや農業後継者の従事実態調査、「day work」についてと多岐にわたりご報告・ご案内をさせていただきました。



北空知学校給食贈呈式

四月三日、深川市役所にて令和六年度学校給食米贈呈式が執り行われました。JA北いぶき・JAきたそらちで構成される北空知広域農業協同組合連合会（会長・黒田洋一・JA北いぶき組合長）は、北空知圏学校給食組合（組合長・田中昌行深川市長）へ、学校給食用として北空知産のななつぼし五七（約二か月分）を寄贈。

平成二十七年から続くこの取り組みは、地産地消や食育、給食費の負担減を目的としており、田中市長より、黒田会長と岩田会長代理（JAきたそらち組合長）へ感謝の言葉が贈られました。



左から岩田会長代理（JAきたそらち組合長）、田中深川市長、黒田会長（JA北いぶき組合長）

北いぶき大豆生産組合 通常総会

三月十三日、JA北いぶき大豆生産組合（加藤学組合長）は、本所にて第十五回通常総会を開催しました。

通常総会前には、栽培講習会を実施し、普及センターより昨年



開会挨拶をする加藤組合長



出席された大豆生産組合の皆さん

の気象経過と病害虫の発生状況について報告された後、JA関崎技術指導員より実証圃の調査結果が報告されました。

加藤組合長挨拶後、令和五年産大豆の優良表彰を行い、10a当たりの収量と自主検査等級から上位成績の澤田修一さん（沼田）、蔵本博さん（妹背牛）を表彰しました。

議事では、加藤組合長が議長を務め、上程された全ての議案が承認されました。その他、二月五日から二月七日にかけて実施した和歌山県・大阪府へのユーザー訪問について、堀祐介さん（沼田）より報告されました。

なお、役員の任期満了に伴う役員改選により、次の方々が新役員に選任されました。

- 組合長 加藤 学（妹背牛）
 - 副組合長 植田 里志（秩父別）
 - 理事 藤村 健一（沼田）
 - 東 隼人（秩父別）
 - 込山 英毅（沼田）
 - 堀 祐介（沼田）
 - 馬淵 寿亘（沼田）
 - 下口 隆幸（沼田）
 - 監事 下口 隆幸（沼田）
- （敬称略）

北いぶき花卉蔬菜振興協議会 通常総会

三月二十二日、北いぶき花卉蔬菜振興協議会（谷水敏和会長）は、沼田町まちなかほつとタウンにて第二十二回通常総会を開催しました。

谷水会長が議長を務め、令和五年度事業報告・収支決算の承認・監査報告、令和六年度事業計画（案）・予算（案）について、滞りなく全ての議案が承認されました。

なお、役員の任期満了に伴い、次の方々が新役員に選任されました。

- 会長 広田 和行（沼田）
 - 副会長 松永 徹（秩父別）
 - 監事 谷水 敏和（沼田）
 - 室田 健一（沼田）
 - 荒木 勉（沼田）
 - 山森 聡（秩父別）
 - 大西 晴彦（沼田）
 - 杉原 憲行（妹背牛）
 - 我部山豊春（秩父別）
 - 眞島 秀樹（秩父別）
- （敬称略）



出席された生産者の皆さん



谷水会長あいさつ



絆

～ THE YOUTH FACE ～



広田 太一さん

沼田地区・沼田東部西農事組合

作付品目
水稲、キャベツ

就農したきっかけ

子どもの頃から両親の手伝いをしていましたが、農家を継ぐという思いはありませんでした。高校卒業後も地元を離れ就職しましたが二十四歳の時に退職し、何をしようかなと考えているまま実家へ戻り、農作業の手伝いをしているうちに農業の楽しさや過酷さを体感しながらも農業の魅力を感じ、就農を決めました。

青年部活動について

当時は地元で就農した同級生もいなく農業をしていくにあたり不安もありました。先輩に声をかけて頂き青年部



夜高あんどん祭りに参加している様子

に入部しましたが、話せる知り合いもあまりいなく入部した事を少し後悔したかなとも思いましたが、活動に参加していく中で先輩方には親しくして頂き、他支部には同級生もいて情報交換や交流の場でもありとても楽しく参加しています。

後継者として

就農してからは作業や機械の扱いなど勉強の日々が続きます。知れば知るほど農業の大変さや難しさを痛感しています。経営を考えると資材の高騰など厳



播種作業を行う様子

しい状況ではありませんが、これから少しずつスマート農業を進めて行き、青年部で得た知識や情報を活かしてまだまだ未熟者ではありますが、家族の負担を和らげることを目標に営農をしていきます。

理事会報告

第一回理事会（三月十二日付）

【報告事項】

監事会

○令和六年度監事会監査計画について
管理本部

○当面における農協行事予定について
○組合員の加入・脱退等の申し出について

○固定資産の取得・処分、主要修繕費の支出について

○令和五年度単体自己資本比率について

○疑わしい取引の届出状況について

○令和五年度余裕金の運用実績について

○短時間労働者の社会保険加入状況について

○職員の動向について

○定期人事異動について

○金融共済事業本部

○長期資金の貸し出し状況について

○農地取得向け特例金利取扱要領の制定について

○「JAバンク」の内部管理態勢構築にかかわる指針の一部変更について

○令和六年度農協女性部の新役員について

○令和五年度肥料高騰緊急対策事業（道費）の交付について

○令和五年度化学肥料低減定着対策事業（国費）の交付について

○令和六年度産米集荷奨励対策について

購買施設事業本部

○購買施設事業実績検討表（一月末）について

【決議事項】

議案第一号

令和五年度資産自己査定結果について

議案第二号

随時監査（資産自己査定・減損会計）の監査報告について

議案第三号

「定款」並びに「総代選挙規程」の一部改正について

議案第四号

「規程類管理規程」の一部改正について

議案第五号

「旅費・実費弁償規程」の一部改正について

議案第六号

第二十一回通常総代会の開催日時について

議案第七号

第二十一回通常総代会提出議案について

議案第八号

余裕金の預入先の決定について

議案第九号

余裕金運用にかかわるリスク管理手続きに定める年次運用方針について

議案第十号

借入金の最高限度額の決定について

議案第十一号

外部出資先に対する信用供与等の限度設定について

議案第十二号

令和六年度経営定期点検実施計画について

議案第十三号

定款第五十五条第一項第九号、第十号、第十一号に定める信用供与等の限度設定について

議案第十四号

理事者に対する貯金担保貸付・共済担保貸付の具体的包括承認について

議案第十五号

「組合員・利用者本位の事業運営」にかかわる取り組み方針について

議案第十六号

固定資産の取得、並びに処分について

議案第十七号

職制規程（業務分掌表・職務権限表）の一部改正について

議案第十八号

目的積立金の取り崩しについて

議案第十九号

販売手数料および施設利用料の設定について

第二回理事会（三月十九日付）

【報告事項】

管理本部

○当面における農協行事予定について

○組合員の加入・脱退等の申し出について

○固定資産の取得・処分、主要修繕費の支出について

○準職員の動向について

○農協資格認定試験合格者について

○職員の給与改正について

○職員の動向について

金融共済事業本部

○長期資金の貸し出し状況について

購買施設事業本部

○購買施設事業実績検討表（二月末）について

【決議事項】

議案第一号

定款第五十五条第一項第十二号に定める不良債権の処理方針について

議案第二号

令和五年度（第二十一事業年度）貸借対照表・損益計算書・注記表について

議案第三号

令和五年度（第二十一事業年度）事業報告・剰余金処分案について

議案第四号

令和六年度（第二十二事業年度）事業計画について

議案第五号

第八次地域農業振興計画の設定について

議案第六号

第八次農協中期経営計画の設定について

議案第七号

令和五年度会計監査人（みのり監査法人）からの監査結果について

議案第八号

令和五年度決算に係る監事監査報告書について

議案第九号

定款第五十五条第一項第二号に定める総代会召集通知書並びに議決権行使書面について

議案第十号

農業協同組合検査（道常例検査）にかかる令和五事業年度未現在の指摘改善状況等の回答について

議案第十一号

行政庁に対する業務報告書の提出について

議案第十二号

「給与規程」の一部改正について

議案第十三号

「育児および介護休業規程」の一部改正について

議案第十四号

「職員就業規則」並びに「準職員就業規則」の一部改正、並びに「副業要領」の制定について

議案第十五号

「規程類管理規程」の一部改正について

議案第十六号

「職制規程」並びに「業務分掌表」「職務権限表」の一部改正について

議案第十七号

「コンプライアンス・マニユアル」並びに「ヘルプライン運営要領」の一部改正について

議案第十八号

出資金の譲渡、並びに減口について

【協議事項】

○春季農事組合別組合員との懇談会について

第一回臨時理事会（四月十一日付）**【協議事項】**

○令和六年度理事の報酬配分について

【決議事項】**議案第一号**

理事の報酬配分と支給方法について

第三回理事会（五月七日付）**【報告事項】****管理本部**

○当面における農協行事予定について

○組合員の加入・脱退等の申し出について

○固定資産の取得・処分・主要修繕費の支出について

○準職員の賃金改定について

○ポイント制による年末手当支給基準要綱の設定について

○経営定期点検の実施結果について

○副業への取り組み状況について

○準職員の動向について

○新採用職員等の農家実習について

○ホクレン新採用職員の農協・農家実習について

○JAGグループ「令和六年度能登半島地震被害支援募金活動」の実施結果について

○第二十一回通常総代会議事概要について

○職員の動向について

○地区別農事組合別組合員との懇談会に係る意見要望について

金融共済事業本部

○長期資金の貸し出し状況について

○令和六年度長期共済一斉推進要綱の制定について

○JAバンク経営戦略の策定について

○与信取引に関する利用者への説明態勢にかかる規則の一部改正について

○令和六年度新規就農者について

○Jクレジット取り組み状況について

営農販売事業本部

○購買施設事業実績検討表（三月末）について

○令和五年度信用事業並びに財務状況に関する説明資料（デイスクロージャー誌）の作成及び縦覧について

網の制定について

○JAバンク経営戦略の策定について

○与信取引に関する利用者への説明態勢にかかる規則の一部改正について

○令和六年度新規就農者について

○Jクレジット取り組み状況について

購買施設事業本部

○購買施設事業実績検討表（三月末）について

○令和五年度信用事業並びに財務状況に関する説明資料（デイスクロージャー誌）の作成及び縦覧について

○「経理規程」の一部改正について

○「職員就業規則」並びに「準職員就業規則」の一部改正について

○「職員就業規則」の一部改正について

○「職員就業規則」の一部改正について

○妹背牛町への寄附採納について

○出資金の譲渡について

○理事に対する利益相反取引の承認について

○理事に対する利益相反取引の承認について

○固定資産の取得、並びに処分に

ついて

○固定資産の取得、並びに処分に

ついて

○固定資産の取得、並びに処分に

ついて

○固定資産の取得、並びに処分に

ついて

○固定資産の取得、並びに処分に

ついて

○固定資産の取得、並びに処分に

ついて

○固定資産の取得、並びに処分に

ついて

○固定資産の取得、並びに処分に

ついて

○固定資産の取得、並びに処分に

ついて

議案第九号

指定管理資産の取得について

【協議事項】

令和六年度JA北いぶき米取扱方針について

お詫びと訂正

広報誌No.一二七号の一部変更および訂正がありましたので、訂正させていただきます、お詫び申し上げます。

訂正の内容については左記のとおりです。

二ページ

〈誤〉新役員の皆さん

〈正〉旧役員の皆さん

四ページ

〈誤〉秩父別地区・日の出農事組合

〈正〉秩父別地区・穂栄農事組合

十四ページ

女性部妹背牛支部通常総会の役員新体制について変更がありましたので、お知らせいたします。

前監事 宮田由美子さん

(妹背牛・北)

新監事 堀田 清美さん

(妹背牛・中央)

妹背牛町水稻直播研究会 通常総会

三月七日、水稻直播研究会（長谷浩幸会長）は、妹背牛支所にて令和五年度通常総会を開催しました。

議事では、小西専一さん（妹背牛北）が議長を務め、令和五年度



新役員の皆さん

事業報告・収支決算の承認・監査報告、令和六年度事業計画（案）・予算（案）について、また、たこ足機械利用組合についても同様に全ての議案が承認されました。

なお、役員任期満了に伴い、次の方々が新役員に選任されました。

- 会長 長谷 浩幸（妹背牛南）
- 副会長 水本 雅英（妹背牛北）
- 理事 加藤 学（妹背牛北）
- 理事 宮田 宏志（妹背牛北）
- 理事 日裏 健二（妹背牛北）
- 理事 酒田 拓也（妹背牛北）
- 理事 高橋 翼（妹背牛中央）
- 理事 佐藤 勇伍（妹背牛北）
- 理事 佐藤 忠美（妹背牛北）
- 理事 熊谷 勝（妹背牛北）
- 理事 佐藤 悟（妹背牛町技師）
- 顧問 熊谷 悟（妹背牛町技師）



長谷会長挨拶

北いぶき妹背牛年金友の会 通常総会

三月二十二日、妹背牛町民会館一階講堂において、妹背牛年金友の会第二十一回通常総会が開催されました。

総会には五五名の会員の方々が参加され、森口敬子副会長の開会の挨拶で始まり、山下豊会長より、「令和五年度事業においても、パークゴルフ大会などを通じて、会員

同士の親睦を図ることが出来た。今後も多くの方々に参加いただき、楽しんでもらえるように事業を行いたい。」との挨拶がありました。

その後、全議案について承認をうけ滞りなく議事が終了し、森口敬子副会長の閉会の挨拶で総会を終了しました。

また、帰りの際は、総会記念品やお弁当などが参加頂いた会員に配られました。

なお、本総会では役員の欠員に伴う一部役員の選任も行われ、次の方々が就任しました。

- 副会長 坂口 勝明（一区）
- 監事 高見 一也（六区）

（敬称略）





女性部沼田支部寿会 通常総会

三月八日、沼田支部寿会（沼本幸子会長）は、まちなかほっとタウンにて通常総会を開催し、会員一三名が参加しました。

沼本会長の挨拶の後、議事には令和五年度事業報告並びに収支決算、令和六年度活動計画並びに収支予算（案）等が上程され、滞りなく全ての議案が承認されました。



認定こども園くるみ

女性部秩父別支部 『タオルとリングプル寄贈』

三月二十九日JA北いぶき女性部秩父別支部（岡崎支部長と前田副支部長）は、タオルとリングプルの寄贈を行いました。毎年部員に呼びかけをおこなっており、今

年度は一二四枚のタオルが集まりました。配布先は町内の認定こども園、小学校、中学校、和敬園、教育委員会と今年度から料理サークルでお世話になっ

ている加工センターにも寄贈することを決め、全六か所へタオルを手渡しました。また、同様に部員より収集されたリングプル約一〇kgを中学校へ寄贈しました。各関係機関からタオルをお渡しした際に、「毎年ありがとうございます、大切にさせていただきます。」とお言葉をいただきました。



令和6年度 新採用職員紹介



しげの のりや
茂野 熙也

(妹背牛支所貯金共済課)

妹背牛支所貯金共済課に配属となりました茂野です。JA職員として覚えることが多くあると思いますが、皆様のお力になれるよう努めて参りますので、宜しくお願い致します。



たなか りゅう
田中 隆

(秩父別支所営農推進課)

4月から秩父別支所営農推進課に配属となった田中です。JA職員として一つ一つの仕事を丁寧に行い、組合員の皆様に貢献できるよう精一杯努めていきますので、これからどうぞよろしくお願ひいたします。



いちかわ りんか
市川 梨花

(妹背牛支所米穀農産課兼花卉蔬菜課)

妹背牛支所米穀農産課に配属になりました市川です。皆様に一日でも早く顔と名前を覚えてもらえるよう精一杯頑張りますので、よろしくお願ひ致します。



こがね しょうへい
小金 昇平

(生産資材事業部生産資材課)

5月から生産資材事業部生産資材課に配属となりました、小金です。地域の皆様に貢献できるよう、JA職員として精一杯努めて参ります。どうぞよろしくお願ひいたします。



ほりぐち かずき
堀口 和暉

(妹背牛支所営農推進課)

4月より妹背牛支所営農推進課に勤めさせて頂くことになりました。JA職員として日々精進し、組合員の皆様に貢献できるよう頑張ります。よろしくお願ひ致します。

北海道農協職員資格認定試験合格者

北海道農協職員資格認定試験について、JA北いぶきからの合格者については次の通りです。

【中級】(令和五年十二月十五日)

米穀農産事業部米穀農産課係長

鶴飼 佳紀

営農推進事業部営農推進課

佐々木尚悟

【内部監査士】(令和六年三月五日)

金融共済事業部共済普及課長

打譯 友子

秩父別支所農機車輛課係長

井上 裕大

【初級】(令和五年十一月十七日)

金融事業部融資経済課

小嶋 海斗

営農販売事業本部付北空知広域農業協同組合連合会出向

川橋 拳悟

妹背牛支所米穀農産課

相内 勇伯

妹背牛支所営農推進課

今野 円香

営農推進事業部営農推進課

保田 望愛

妹背牛支所融資経済課

宮家ゆかり

【営農指導員】

(令和六年三月八日)

沼田支所生産資材課長

岡田 龍士



左上から鶴飼係長、佐々木職員、岡田課長
左下から井上係長、打譯課長



左上から相内職員、川橋職員、小嶋職員
左下から今野職員、保田職員、宮家職員



職員動態

□退職(三月三十一日付)

村上 貴人

(営農推進事業部営農推進課長)

東 奈々美

(施設事業部農機車輛課農機車輛係)

岩下 直樹

(金融事業部貯金課貯金係)

□異動(四月一日付)

今井 信一

沼田支所長 花卉蔬菜事業部

花卉蔬菜課長同課花卉蔬菜係

長兼務(沼田支所長 花卉蔬菜

事業部花卉蔬菜課長同課花

卉蔬菜係長兼務 営農販売事

業本部営農対策室長同室営農

対策課長兼務)

小林 和利

営農推進事業部次長(秩父別

支所生産資材課長)

打譯 友子

共済事業部共済普及課長(妹

背牛支所貯金共済課共済係長)

最上 英樹

秩父別支所花卉蔬菜課育苗セ

ンター長(営農販売事業本部

付北空知広域連農業協同組合

連合会出向、考查役)

佐藤 貴洋

秩父別支所生産資材課長（沼田支所生産資材課長）

岡田 龍士

沼田支所生産資材課長同課生産資材係長兼務（沼田支所生産資材課生産資材係長）

大川 絵里

共済事業部共済普及課共済普及係長（沼田支所貯金共済課共済係長）

宮本 博昭

営農販売事業本部付北空知広域農業協同組合連合会出向主査（秩父別支所花卉蔬菜課花卉蔬菜係長）

鶴飼 佳紀

米穀農産事業部米穀農産課米穀農産係長（米穀農産事業部米穀農産課米穀農産係）

中西 祥絵

生産資材事業部生産資材課生産資材係長（生産資材事業部生産資材課生産資材係）

戸村 真弓

沼田支所貯金共済課共済係長（沼田支所貯金共済課共済係）

下保 志織

沼田支所車輻課車輻係長（妹背牛支所米穀農産課米穀農産係長同支所花卉蔬菜課花卉蔬菜係兼務）

渡邊 美香

妹背牛支所貯金共済課共済係長（妹背牛支所貯金共済課共済係）

鎌田 悠

共済事業部共済課共済係（妹背牛支所貯金共済課共済係）

南 周作

共済事業部共済普及課共済普及係（共済事業部共済課共済係）

珍田 まる美

共済事業部共済普及課共済普及係（沼田支所貯金共済課共済係）

川橋 拳悟

営農販売事業売本部付北空知広域農業協同組合連合会出向（秩父別支所営農推進課営農推進係）

渡邊 雄大

秩父別支所花卉蔬菜課花卉蔬菜係（妹背牛支所営農推進課営農推進係）

林 花菜

沼田支所貯金共済課共済係（共済事業部共済課共済係）

小澤 未羽

妹背牛支所貯金共済課共済係（共済事業部共済課共済係）

森 康亮

妹背牛支所米穀農産課米穀農

産係（妹背牛支所貯金共済課貯金係）

□異動 準職員（四月一日付）

栗栖 規子

施設事業部農機車輻課農機車輻係（沼田支所車輻課車輻係）

宮本 知美

営農推進事業部営農推進課営農推進係（沼田支所車輻課車輻係）

篠子 理理

秩父別支所燃料課燃料係（沼田支所燃料課燃料係）

小西 栄次

施設事業部燃料課燃料係（秩父別支所燃料課燃料係）

北井 博士

沼田支所燃料課燃料係（施設事業部燃料課燃料係）

村田 織恵

金融事業部融資課融資課融資係（妹背牛支所融資課融資課融資係）

石井 里枝

妹背牛支所融資課融資課融資係（沼田支所融資課融資課融資係）

黒田 富士子

金融事業部貯金課貯金係（妹背牛支所貯金共済課貯金係）

川田 由香

管理部企画課 秩父別町常駐

（金融事業部貯金課秩父別町指定金融機関常駐）

□新採用職員（四月一日付）

田中 隆

秩父別支所営農推進課営農推進係

茂野 熙也

妹背牛支所貯金共済課貯金係

市川 梨花

妹背牛支所米穀農産課米穀農産係同支所花卉蔬菜課花卉蔬菜係兼務

堀口 和暉

菜係兼務

□中途採用（四月一日付）

橘 克彦

（沼田支所生産資材課生産資材係）

□異動（五月一日付）

佐々木大空

沼田支所生産資材課生産資材係

（生産資材事業部生産資材課生産資材係）

□中途採用（五月一日付）

小金 昇平

生産資材事業部生産資材課生産資材係

空知農業改良普及センター

北空知支所

人事異動

令和六年度 四月一日付

〔転入〕

八田 洋

支所長



後志農業改良普及センター

北島 潤

地域第三係長



日高農業改良普及センター

北山 政幸

主査（地域支援）



釧路農業改良普及センター

平石 留偉

普及指導員



後志農業改良普及センター
北後志支所

倉下 桂輔

専門普及職員



新規採用

葉山 秀太

普及職員



新規採用

〔退職〕

田川 洋一

田中 聡馬

〔転出〕

須佐 直

専門主任

渡島農業改良普及センター

小森 基文

地域第二係長

石狩農業改良普及センター
石狩北部支所

松浦 大地

主査（防疫）

網走農業改良普及センター
網走支所

結城 津子

主査（高付加価値化）

後志農業改良普及センター

村井 翼

専門普及指導員

後志農業改良普及センター

令和六年度 空知農業改良普及センター
北空知支所活動体制（職員数二三名）

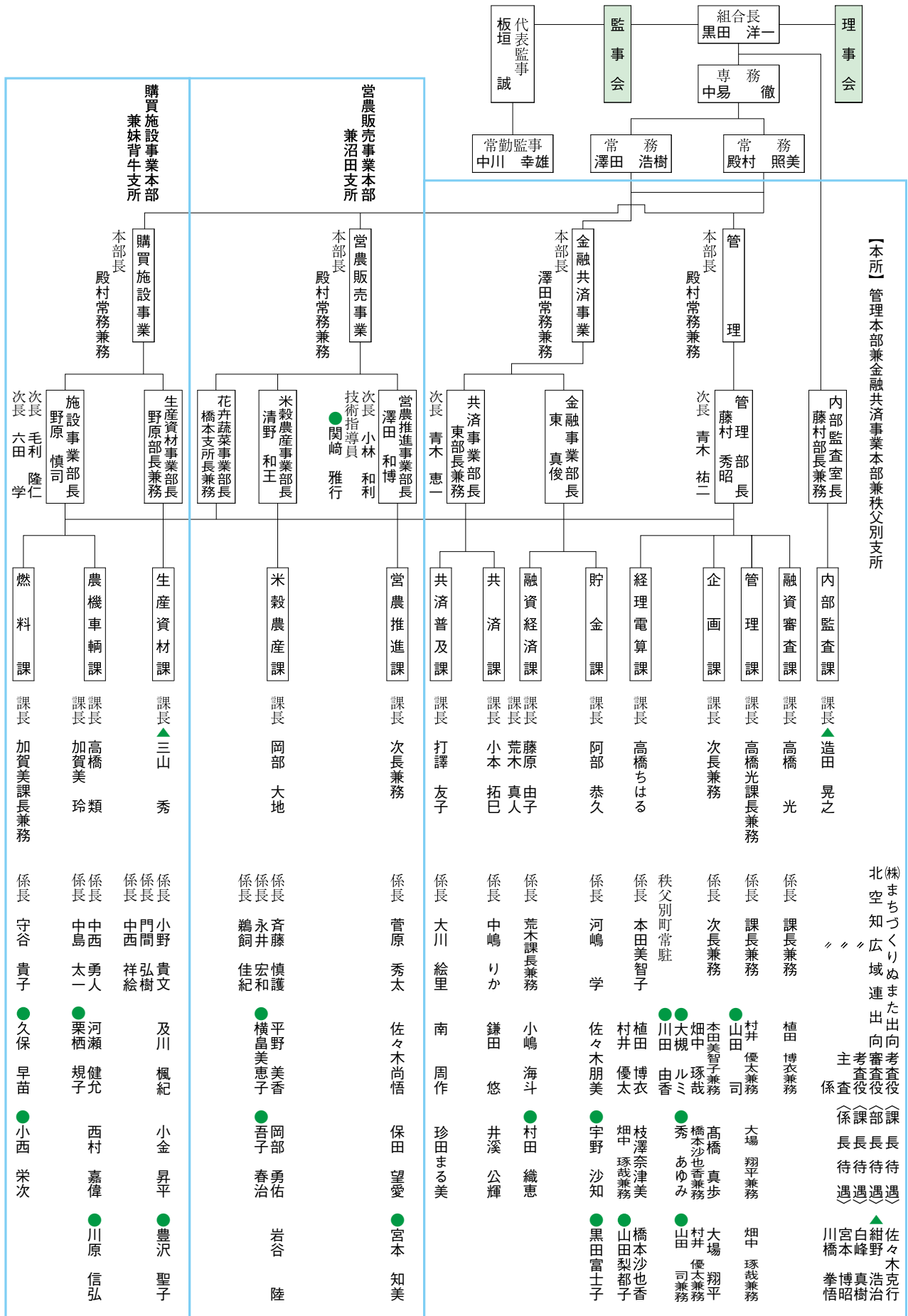
区分		担当地区	担当者（専門項目）		
地域班	第一係	深川市	松本 英和 係長（畑作） 吉田 典生 主査（野菜） 酒井 紀彰 専主（畑作） 山黒 彩菜 普指（水稲） 平石 留偉 普指（野菜） 大平 真由 普職 葉山 秀太 普職		
	第二係	妹背牛町 秩父別町 沼田町	辻 英敏 係長（畑作） 北山 政幸 主査（野菜） 志和 一也 専主（野菜） 生駒 幸樹 専主（水稲） 安藤今日子 専普（畑作） 太田陽一郎 普指（野菜） 近藤 睦 専普（水稲）		
	第三係	雨竜町 北竜町	北島 潤 係長（水稲） 池田祐規子 専主（野菜） 長田 隼一 専普（畑作） 倉下 桂輔 専職 山角 侑生 普職		
広域班	広域専門（畜産）	北空知支所管内 中空知支所管内	斉藤 太香詞 主査		

八田 洋 支所長（野菜）

※専主：専門主任 専普：専門普及指導員 普指：普及指導員 専職：専門普及職員 普職：普及職員

(職員・嘱託・無期轉換職員・年雇用者)

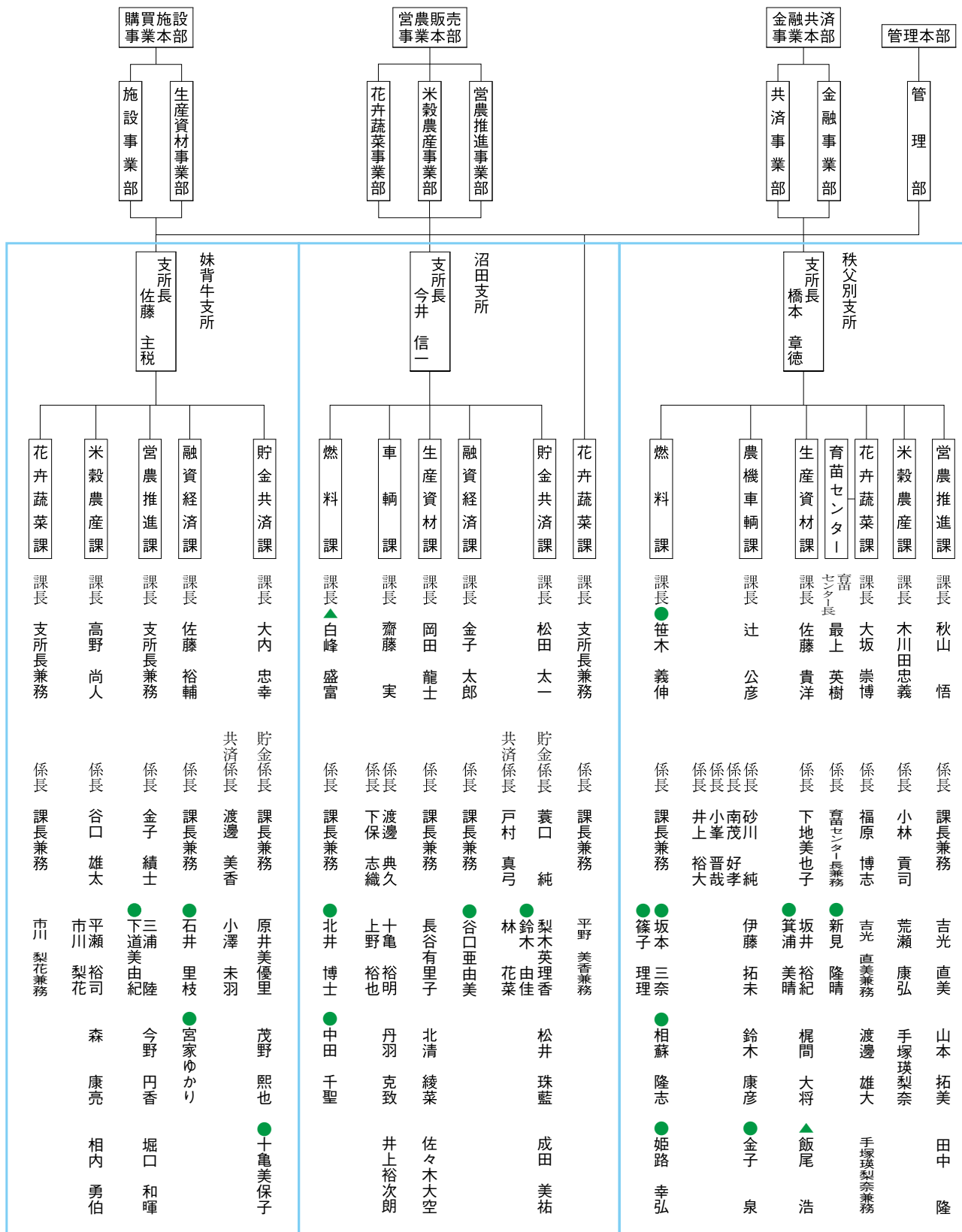
令和6年5月22日現在



JA北いぶき経営組織機構図

- ▲ 嘱託職員
- 無期転換職員
- 年雇用者

区分	計
職員	121名
嘱託職員	5名
無期転換職員	0名
年雇用者	33名
合計	159名



農林水産用

ドローン総合保険



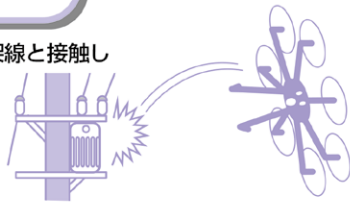
農業や林業、漁業を取り巻く
幅広い分野での様々な場面で
ドローンが活用されています。



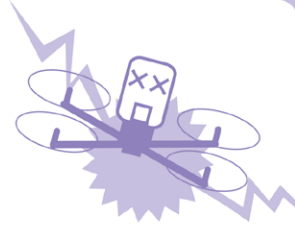
でも、ドローンの活用にはこんな**リスク**が！

機体事故 事故例

操作誤りにより、架線と接触し機体が破損した。



フライト中、機体に雷を受けて操縦不能になり落下し破損した。



倉庫に保管していたドローンが盗難にあった。

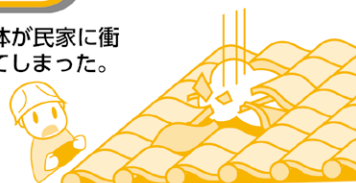


フライト中に機体の行方がわからなくなり、機体の捜索のため交通費や宿泊費が必要となった。



賠償事故 事故例

操縦ミスにより機体が民家に衝突し、屋根を壊してしまった。



ドローンの着陸時に目測を誤り、歩行者に接触しケガをさせてしまった。



ドローンで散布した農薬が風に流され、隣接する隣家の畑に飛散した為、葉枯れを起こし、商品として出荷できなくなった。




ドローンが操縦ミスにより誤って線路上に墜落し、線路の損害はなかったものの、ドローンの撤去のために電車の運転を停止させ、賠償責任を負った。




万が一のドローン機体の損害や
第三者への法律上の賠償責任に備え、
農林水産用ドローン総合保険をおすすめします！
是非、ご加入をご検討ください！

農林水産用ドローン総合保険の5つのポイント


ポイント1 新価(再調達価額)で保険金をお支払い！(機体補償)

-  この保険契約では、保険の対象となるドローンの機体の保険金額を新価で設定します。万が一の事故の際は、新価をもとに保険金をお支払いします。(支払限度額を設定した場合は、その限度額が上限となります。)
- 新価での保険金のお支払いなので、修理代や買換費用の持ち出しがありません。(−10 等級から 0 等級の契約で、初回事故の場合)
- 新価(再調達価額)とは保険の対象であるドローンと同一の質、用途、規模、型、能力のものを再取得するのに要する額をいいます。


ポイント2 事故がなければ翌年の保険料が割安に！(機体補償)

-  保険料は、事故の有無により変動する等級制度を採用しています。事故がなければ、翌年継続時の更改保険料がお安くなります(−7 等級〜−10 等級の更改保険料は同一となります。)


ポイント3 3機以上の契約をまとめることで保険料を5%引き！(機体補償)

-  1 保険証券で3機以上のドローンを契約する場合に「多数契約割引」を適用し、保険料を5%割り引きます。

ポイント4 農薬の飛散等のドリフトリスクも対象に！(賠償責任補償)

-  農薬や肥料の散布、種子の散播について、風に流され、隣接する隣家の農作物に被害を与えた場合などのドリフトリスクも補償の対象にしています。

ポイント5 様々な特約を自動付帯！(賠償責任補償)

-  他人に迷惑をかけた場合に負担する法律上の賠償責任について、様々なケースに対応できる各種特約をセットしたプランをご用意しています。

このチラシは保険の概要を説明したものです。補償内容は農林水産用ドローン総合保険パンフレット(PE112000)とあわせてご覧ください。ご不明な点につきましては、取扱代理店または共栄火災営業店にお問い合わせください。

●このチラシにおける「農林水産用ドローン総合保険」は、動産総合保険と施設賠償責任保険(ドローン【農林水産用】特約付帯)のセット商品です。

お問い合わせ先

J A 北いぶき

本 所 共 済 課 0164-33-2011
妹背牛支所 貯金共済課 0164-32-2451
沼田支所 貯金共済課 0164-35-2221

引受保険会社 **共栄火災海上保険株式会社**

本社/〒105-8604 東京都港区新橋1-18-6
ホームページ <https://www.kyoeikasai.co.jp/>

PE118300 (*22.08)
22-0983



建物更生共済

むてきプラス

収容品建更 保障1,000万プラン

農業用格納庫内の収容品の保障、考えてみませんか!?

農業用格納庫内では、このような事故、災害が起きています!

火災



- ・バッテリー、配線ショート等による火災
- ・収容品からの突発的な火災

風水災



- ・暴風により防風林が格納庫に倒れ収容品が損傷した
- ・水災により格納庫もろとも収容品が流された

雪災



- ・大雪により倒壊し収容品が損傷した

その他

- ・地震により格納庫が倒壊し、収容品が損傷した
- ・農機具が盗難被害を受けた
- ・格納庫内部をトラクターで走行中、農機具等にぶつかり農機具等が損傷してしまった

JAの「むてきプラス」なら、収容品もしっかり保障!

火災や自然災害から、トラクターや農機具等、資産価値の高い収容品を保障します!

- ・火災、収容品の盗難被害の他、内部からの車両の衝突にも対応します!
- ・風災、雪災、水災、地震等の自然災害からも収容品を保障します!

【注】記載の他に保障対象となる事故、災害がございます。

【注】保障対象となる車両はトラクター等の農耕作業用小型特殊自動車とし、その他の道路運送車両法に規定する自動車は除きます。

災害時には実際に収容品を直すのに必要な額を保障します!

実際に収容品の復旧に必要な額を保障します! 【注1】【注2】

掛金負担を抑えながら大きな保障が可能になりました!

保障金額は満期共済金の最大30倍まで設定可能!

満期をご用意したい、保障を手厚くしたいと言ったニーズに応えます!

ご契約例

共済の対象：家財主契約(住宅付属建物内)

臨時費用保障30%、耐火C、口座振替扱、年払、共済期間10年

再取得価額(収容品の価額) 3,000万円

火災共済金額 1,000万円

満期共済金額 100万円

共済掛金は・・・126,800円

10年後の満期共済金 100万円

火災共済金、自然災害共済金のお支払は・・・

火災、風災、雪災等で収容品が損傷した場合

最高1,000万円まで、実額保障します!

【注1】【注2】

【注1】お支払いには所定の条件があります。また、地震、火山の噴火、爆発、津波により発生した損害について比例てん補方式でのお支払いとなります。

【注2】約款に定める基準により算定した損害額について、ご契約の金額の範囲内で保障します。

【注3】保障対象となる収容品について、上記【注】の他、機械、装置、商品、原材料、半製品、仕掛品は含まれません。

お問い合わせは

JA北いぶき

本所 共済課 0164-33-2011
 妹背牛支所 貯金共済課 0164-32-2451
 沼田支所 貯金共済課 0164-35-2221

この資料は概要を説明したものです。ご検討にあたっては、「重要事項説明書(契約概要)」を必ずご覧ください。また、ご契約の際には、「重要事項説明書(注意喚起情報)」および「ご契約のしおり・約款」を必ずご覧ください。

【24019990047】 < 令和6年4月現在 >



©よりぞう

新規入会
特典

JAグループの特典がいっぱい!
JAカードがおトクだぞう!

JA CARD

初年度
年会費無料
(一般カード)



ご入会&ご利用で

最大 **12,000円** 相当
ポイントプレゼント!

キャンペーン
登録必要

ご入会日から3ヵ月後末日までのショッピング
ご利用金額合計額に応じてポイントプレゼント!

20,000円ご利用ごとに3,000円相当、最大で12,000円相当のポイントをプレゼントいたします。

ショッピングご利用合計額	プレゼントポイント数
2万円以上(～4万円未満)	750ポイント(3,000円相当)
4万円以上(～6万円未満)	1,500ポイント(6,000円相当)
6万円以上(～8万円未満)	2,250ポイント(9,000円相当)
8万円以上～	3,000ポイント(12,000円相当)

80,000円
以上のご利用で
最大
ポイント

※特典の相当金額はポイント交換でキャッシュバックをご選択された場合の金額(1ポイントを4円換算)を記載しています。

JAカードのご利用でいつでもおトク!

JA直売所・ファーマーズ
マーケットで

ご請求時に
5%割引

JA-SS・ホクレンSSで
給油1ℓにつき

ご請求時に
2円割引

JAグループの店舗で
(直売所、給油所は除く)

通常ポイント
に加えて
+2%ポイント還元

※一部対象外の店舗・施設や商品・サービスがございます。※JA直売所・ファーマーズマーケット、給油所(JA-SS・ホクレンSS等)でのご利用は、+2%ポイント還元特典の対象外です。
※JAカードでのお支払いが対象です。電子マネーやコード決済等でのお支払いは、JAカードをご登録されている場合でも本特典は適用されません。

※各特典のポイントは「JAカード わいわいプレゼント」または「JAカード ゴールドポイントプログラム」でご利用いただけるポイントです。
※本紙掲載の特典は2024年4月現在のものであり、予告なく内容の変更または終了する場合があります。※JAビジネスカード、JAコーポレートカード、JCBブランドのJAカードは、本紙掲載の特典の対象外です。

JAカードの
ご入会方法

WEBから

JAバンク口座をお持ちのお客さまは、WEBからJAカード
(クレジットカード単機型)をお申し込みいただけます。
<https://www.jacard.cr.mufug.jp/>

こちらから
お申し込み



店舗で

お近くのJA店舗で直接お申し込みいただけます。

JAバンク 三菱UFJニコス株式会社

各種特典・サービスの詳細はこちら
三菱UFJニコス JAカードWEBサイト

<https://www.cr.mufug.jp/ja>



発行日 令和6年5月23日 発行元 北いぶき農業協同組合 北海道雨竜郡秩父別町1298番地の8 編集 管理本部 TEL 0164-33-2011 FAX 0164-33-3311 ホームページアドレス <http://www.ja-kitaiibuki.or.jp/>

播種作業を行う
小坂和正さん
(秩父別地区・穂栄)
4月22日撮影



PHOTO
だより



4月5日、
元気塾の様子



播種機を扱う
佐藤忠美さん
(妹背牛地区・妹背牛北)
4月23日撮影



第2回現地研修会の様子
妹背牛地区 4月23日開催、
沼田地区 4月25日開催、
秩父別地区 4月26日開催



5月9日、10日にかけて、
3地区にて令和6年度出荷契約を
実施しました
(写真は秩父別)



※広報誌に掲載された写真及び記事については、JA北いぶきのホームページにて使用させていただく場合がありますので、ご了承ください。